
TP 1 : Installation De Windows 2000 Advanced server

- Démarrer l'ordinateur à l'aide du CDROM Windows 2000 Advanced Server.
- Pendant l'installation le système créez une partition de 2Goctets et laissez le reste libre.
- Sélectionnez le format NTFS.
- Après redémarrage l'installation continue en mode GUI (graphic user interface).
- Entrez votre nom et celui de l'entreprise : CFI.
- Entrez la clé du produit.
- Entrez le type de licences par serveur avec 20 connexions.
- Entrez le nom de l'ordinateur : SRVx où x représente le n° de poste.
- Laissez le compte administrateur sans mot de passe.
- N'installez aucun composants et restez membre du groupe de travail MRI1.
- Fin de l'installation.
- Si à la fin de l'installation, la carte réseau n'est pas configurée, récupérez les pilotes.

TP 2 : Adhésion À Un Domaine

- CTRL+ALT+SUPPR, Ouvrez une session sur votre serveur.
- Quel élément montre que votre serveur n'est pas membre d'un domaine ?
- Entrez en session avec le compte administrateur défini lors de l'installation.
- Où entrez vous en session ?
- Dans les propriétés TCP/IP sélectionnez **Serveur DNS préféré** : xxxxxxx
- Puis dans **Démarrer→Paramètres→Panneau de configuration →Système→Propriétés**, puis **Identification réseau→Propriétés**
- Dans la boîte de dialogue **Modification de l'identification** sous **Membre de** sélectionnez **Domaine**. Tapez **CFI.FR**
- Utilisez le compte **Admin** mot de passe **password** pour autoriser l'adhésion au domaine **CFI.FR**
- Une fois l'adhésion effectuée le système doit redémarrer. Après le démarrage, appuyer sur CTRL+ALT+SUPPR.
- Y a t-il un élément qui montre que l'ordinateur est membre d'un domaine ?

TP 3 Utilisation du mode commande

- **Dans le Gestionnaire de périphériques, repérez quels sont les fichiers utilisés par le pilote de carte réseau**
Propriétés→Pilote→détail du pilote

- **Ouvrir une invite en mode commande :**
Démarrer→programmes→accessoires→Invite de commandes
ou bien
Démarrer→Executer→cmd

- **Utilisation des commandes NET, CD, COPY, DIR, TYPE, MD**
 - **La commande NET s'utilise avec des paramètres. Exemple : Net view, net use, etc...**
 - **A l'aide de la commande Net View, afficher la liste des machines visibles sur le réseau**
 - **Travaillez à deux pour réaliser les tâches suivantes :**
 - Créez chacun un partage sur votre ordinateur avec le nom « pilotes »
 - A l'aide de la commande **net use** créez un lecteur logique de la manière suivante:
net use k: \\postex\pilotes , postex étant le nom de l'ordinateur distant, pilotes le nom de partage et K la lettre choisie.
 - A l'invite de commande, tapez **K:** , puis tapez Entrée.
 - Que contient **K:** ? (commande DIR)
 - Est-ce que **K** est visible dans l'explorateur windows ?
 - Créez un dossier **drivers_reseau** (commande MD)
 - **Toujours dans l'invite de commande, exécutez les tâches suivantes :**
 - Placez vous dans les dossiers figurant dans la fenêtre « détail du pilote » (commande CD) et copiez les fichiers indiqués vers **K:\drivers_reseau** (commande COPY)
 - Que contient K: ?
 - **Recherchez ensuite le fichier .inf situé dans le dossier c:\winnt\inf qui contient la description des fichiers du pilote pour cette carte réseau.**
 - Une fois trouvé, copiez le également dans K:
 - Affichez à l'écran le contenu du fichier (commande TYPE)
 - Listez à l'écran le contenu du dossier **k:\drivers_reseau**

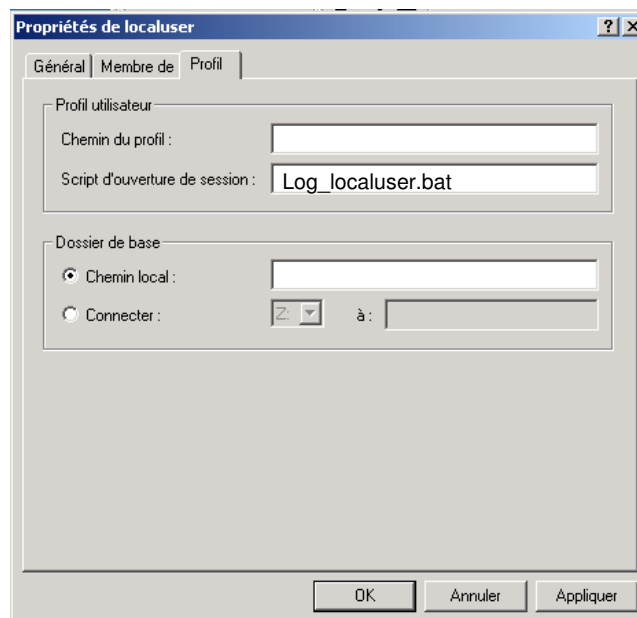
TP 4 Fichiers Batch

- **Les fichiers batch (.BAT) sont utilisés pour automatiser des tâches, et pour contenir des scripts de login**
- **Principales commandes utilisées dans les fichiers BAT :**
 - Echo
 - Echo on
 - Echo off
 - rem
 - If
 - Goto
 - If exist
 - If not exist
 - If errorlevel
 - pause
 - set
 - Call
 - for
 - @
 - Commandes DOS, Exécutables, applications, etc...
- **Exemples - Créez les fichiers suivants :**
 - **drivers.bat** (listage des fichiers d'un dossier)
 - Cls (effacement écran)
 - Echo on
 - Dir %systemroot%\system32\drivers*.%1
 - Que représente %systemroot%, comment peut-on le savoir.....
 - Que représente %1 ?.....
 - Remplacer echo on par echo off. Que se passe-t-il ?.....
 - Ajouter @ devant echo off. Que se passe-t-il ?
 - **Makedirectory** (création de dossier)
 - Cls
 - @echo off
 - If not exist %1 md %1
 - **Existe.bat** (existence d'un fichier)
 - if exist %1 goto suite
 - Echo « le fichier n'existe pas ! »
 - Goto fin
 - :suite
 - Echo « le fichier existe ! »
 - :fin
 - **Existerep.bat** (existence d'un dossier)
 - if exist toto\nul goto suite
 - echo « dossier n'existe pas »
 - goto fin
 - :suite
 - echo « le dossier existe »
 - :fin
- **Exercice : Créer un fichier bat qui teste l'existence d'un lecteur réseau, avant de le créer à l'aide de la commande NET USE**

TP 5 Création de comptes utilisateurs

- **Création de comptes utilisateurs locaux.**

- En tant qu'administrateur, créez un compte localuser avec l'option « l'utilisateur doit changer de mot de passe à la prochaine ouverture de session » cochée.
- Entrez en session avec le nom localuser. Que devez vous faire ?
- Essayez de créer un utilisateur. Que vous dit le système ?.....
- Allez dans les outils d'administration et faites un clic droit sur « gestion de l'ordinateur », puis « exécuter en tant que » afin d'utiliser un outil d'administration en tant qu'administrateur, membre du groupe administrateurs ou opérateur de comptes (voir aussi commande **runas**)
- Une fois créé, où est situé le profil de cet utilisateur ?.....
- Vous allez créer un répertoire de base situé sur la machine de votre collègue.
 - *Connecter R:* à <\\ipostex\partage\%username%>
 - Entrez en session, observez s'il y a un lecteur réseau de créé.
 - *Créez un script de login : log_localuser.bat que vous placerez dans le dossier : %systemroot%\system32\repl\import\scripts*



- *En tant qu'utilisateur localuser installez une application : que constatez vous ?*

TP N°6 Création de comptes utilisateurs

- **Création d'un compte utilisateur de domaine**
 - Avant toute chose, adhérez à un domaine. Quelles sont les étapes préalables ?
 - La gestion des comptes peut se faire directement sur le contrôleur de domaines, ou bien à distance, en téléchargeant les outils d'administration sur le poste de travail.
 - Télécharger ADMINPACK.MSI situé dans %systemroot%\system32 du contrôleur de domaine, ou bien dans i386 du CDROM d'installation.
 - Installez le.
 - Lancez « Utilisateurs et Ordinateurs Active Directory » situé dans programmes/outils d'administration.
 - Dans la console, placez vous sur le container user et click droit/nouveau/utilisateur pour créer un nouvel utilisateur **domainuser** sans mot de passe.

- **Entrée en session**
 - Dans la boîte de dialogue d'entrée en session remplissez le champ nom avec le nom **domainuser**, puis sélectionnez le domaine sur lequel vous voulez vous connecter.
 - Variante : dans la boîte de dialogue d'entrée en session, dans le champ nom entrez **domainuser@mondomaine**, le champ domaine devient grisé.

- **Modification des propriétés du compte utilisateur**
 - A l'aide de la console « Utilisateurs et Ordinateurs Active Directory » modifiez les paramètres de l'utilisateur de la manière suivante :
 - Horaires d'ouverture de session : du lundi au vendredi de 14h à 18h
 - Obligation d'utiliser une station de travail unique (la vôtre)
 - Vérifiez ces modifications .

- **Les scripts de login**
 - Ce sont des fichiers qui peuvent avoir les extensions suivantes:
 - BAT, CMD, VBS, JS
 - Ils sont placés dans le partage NETLOGON si on utilise l'onglet profil du compte utilisateur. A quoi correspond ce partage ?
.....
(vous pouvez utiliser la commande NET SHARE sur le contrôleur de domaine ou bien « Gestion du poste de travail » → Dossiers partagés → Partages).
 - Créez un script de login **login_domainuser.bat** que vous placerez dans NETLOGON

TP N°7 Les Profils utilisateurs

- **Création d'un profil itinérant**
 - Sur le serveur, créez un dossier que vous partagez. Dans les propriétés du compte utilisateur de domaine, entrez la valeur suivante de profil :
`\\serveur\partage\%username%`
 - Faites une entrée en session avec ce compte utilisateur et modifier le bureau, puis fermez la session. Où est stocké le profil ?
 - Changez d'ordinateur et refaites une entrée en session. Que constatez vous ?

- **Création d'un profil obligatoire**
 - Créez un utilisateur type auquel vous associez un profil itinérant. Renommez le fichier `ntuser.dat` en `ntuser.man`.
 - Associez ce profil à un utilisateur du domaine et vérifiez que le profil est bien obligatoire, a savoir que cet utilisateur ne peut pas le modifier.

TP N°8 Les Groupes

- **Les groupes locaux**
 - Donner le droit de partager les dossiers en ajoutant les utilisateurs dans le groupe utilisateurs avec pouvoirs. Testez la configuration.
 - On suppose que cet ordinateur est utilisé par le service du personnel et par le secrétariat. On veut que chacun de ces services puisse avoir accès à ses ressources uniquement. Le service du personnel au dossier PERSONNEL et le secrétariat au dossier NOTES DE SERVICE. Créer deux groupes service_personnel et secrétariat avec les permissions appropriées sur les dossiers PERSONNEL et NOTES DE SERVICE. Ensuite ajoutez les membres dans les groupes et testez les permissions.

- **Les groupes de domaine**
 - Dans le domaine il y a les ressources suivantes: dossier CONFIDENTIEL, dossier APPLICATIONS, dossier COMMUN. On crée un groupe de domaine local par dossier avec les permissions suivantes :
 - **dl_confidentiel** : contrôle total
 - **dl_applications** : contrôle total
 - **dl_commun** : contrôle total
 - Créez les groupes globaux suivants :
 - **gl_compta** qui possède des membres ayant droit au dossier CONFIDENTIEL et COMMUN
 - **gl_développement** qui possède des membres ayant droit au dossier APPLICATIONS et COMMUN
 - Faites un schéma montrant les imbrications de groupes et vérifiez la configuration

TP N° 10 Installation et Configuration (par groupes de deux)

- **Installation de deux serveurs**

- Installer deux serveurs sous windows 2000 advanced server qui porteront respectivement les noms de SRV1 et SRV2.(Assurez vous de disposer des pilotes appropriés, surtout pour les cartes réseau).
- A la fin de l'installation transformez SRV1 en contrôleur de domaine pour le domaine racine : rte.com.
 - Quelle est la commande à exécuter pour promouvoir le serveur autonome:

 - Pendant la promotion, noter les infos suivantes :
Nom Netbios du domaine : -----
Chemin de la base de donnée Active Directory : -----
Acceptez l'installation du serveur DNS.
- Faites de SRV2 un serveur membre du domaine rte.com
 - Quelles sont les précautions à prendre afin que l'adhésion se passe bien ?

 - Une fois terminé faites un schéma représentant de quelle manière le compte administrateur du domaine hérite des droits et permissions administrateur sur la machine SRV2.
- Installation des outils d'administration. On souhaite créer sur le serveur SRV1 un dossier partagé qu'on nommera OUTILS_ADMIN dans lequel on copiera, le pack MSI d'administration à distance.
Vous déléguez cette tache à l'utilisateur qui a le droit de créer des partages.
Comment s'appelle le fichier ?

- A partir du partage OUTILS_ADMIN installez les outils d'administration sur SRV2.

- **Configuration du réseau (vous donnerez aux utilisateurs les noms de votre choix)**

- Dans un premier temps, créez un utilisateur auquel vous donnerez le droit d'ouvrir une session localement sur le contrôleur de domaine.
 - Quelles sont les méthodes possibles :

 - Commande pour actualiser la stratégie ?

- Créez un utilisateur qui aura le droit de créer des partages sur la machine SRV2 et SRV1 en dehors de l'administrateur.
 - Comment faites vous ?

TP N° 10 Installation et Configuration (suite)

- **Configuration du réseau (suite)**

- On suppose que le travail dans l'entreprise **rt.com** s'effectue dans des plages horaires bien définies. Les utilisateurs du groupe Global COMPTA travaillant de 8h à 12h et ceux du groupe global MARKETING de 14h à 18h. Faites la configuration qui respecte ces horaires, sachant d'autre part que les utilisateurs ne peuvent se connecter qu'à partir de leur ordinateur.
- Lors de l'entrée en session des utilisateurs du groupe COMPTA, on veut que par un script de login, un lecteur réseau soit connecté au dossier COMPTA sur SRV1. Idem pour les utilisateurs du groupe MARKETING avec le dossier MARKETING.

- Écrire le contenu de votre fichier de login LOG.BAT :

- Dans quel emplacement devez vous le copier ?

Nom de partage : -----

Nom complet du dossier : -----

- Les deux groupes COMPTA et MARKETING doivent disposer des permissions de lecture sur le dossier CLIENTS sur SRV1. Pour cela on passera par un groupe local au domaine DL_Lecture_Clients avec les permissions appropriées. Retirer le groupe **tout le monde** de la liste ACL.
On utilise la stratégie : **A → Gr.Global → Gr.Domaine Local → Permissions.**

- Certains membres de MARKETING sont des utilisateurs mobiles, ils doivent avoir un profil itinérant à partir de SRV1.
Comment faites vous la configuration ?

- **Création d'un domaine enfant de rte.com : mri1.rte.com**

- Exécutez la commande DCPROMO sur SRV2 en précisant dans les questions posées que c'est un domaine enfant d'un domaine parent.

TP N° 11 Permissions NTFS

- **Mise en œuvre des permissions NTFS**

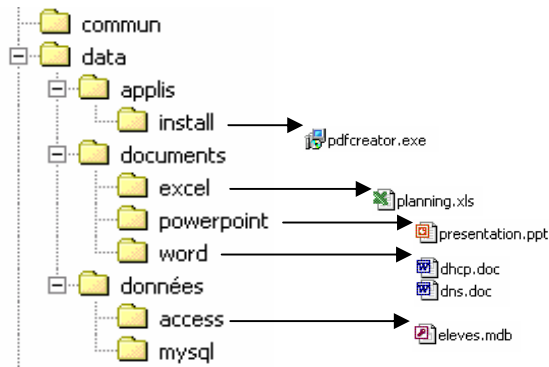
- Créer un utilisateur. Créer un Groupe GrpA avec les permissions Lecture et Exécution sur un dossier de votre choix. Donner à cet utilisateur la permission Ecriture. Ajouter cet utilisateur au groupe GrpA. Quelles sont les permissions effectives de l'utilisateur.
- Créez un sous dossier au dossier précédent. Examinez les permissions de GrpA et de l'utilisateur. Que constatez vous ?

- Créez un deuxième utilisateur que vous faites membre du groupe GrpA. Donnez également à cet utilisateur une permission Ecriture sur le sous-dossier. Quelles sont les permissions résultantes du deuxième utilisateur sur le sous-dossier ?

- Par défaut les permissions sont transmises aux dossiers enfants. En décochant la case « Permettre aux autorisations pouvant être héritées... » on supprime l'héritage. On peut alors « supprimer » ou « copier » les permissions. De la même manière dans la rubrique « Avancé » la case « Permettre aux autorisations pouvant être héritées... » sert à la même chose pour les permissions spéciales. La case « Réinitialiser les autorisations sur les objets enfants... » permet de propager vers les objets enfants les autorisations du dossier courant en effaçant celles attribuées sur les dossiers enfants.

TP N° 12 Permissions NTFS

- Soit l'arborescence suivante :



- On veut réaliser la configuration suivante:

Groupe Utilisateurs avec pouvoirs, Groupe Secrétariat, Groupe Developpeurs	Lecture, Execution, Modification, Ecriture	Commun
Groupe Utilisateurs avec pouvoirs, Groupe Secrétariat, Groupe Developpeurs	Lecture, Execution	Data
Groupe Utilisateurs avec pouvoirs (seulement)	Lecture, Execution	Data/Applis/Install
Groupe Secrétariat (seulement)	Lecture, Execution	Data/Documents
Groupe Developpeurs (seulement)	Contrôle Total	Data/Données

- Un utilisateur `usr_dev1` du groupe `developpeurs` crée un dossier « config » dans « données » : De quelles permissions dispose-t-il sur « config » ?
`Usr_dev1` donne à `userx` le droit d'appropriation sur « config ». Que peut faire `userx` sur « config »

TP N° 13 Permissions NTFS

- **Quelles permissions faut-il pour :**
 - Copier un fichier d'un dossier A vers un dossier B ?
 - Déplacer un fichier d'un dossier A vers un dossier B ?
 - Renommer un dossier ou un fichier ?
 - Créer un fichier ?
 - Enregistrer un fichier avec une application comme le Bloc-note ou Wordpad ?

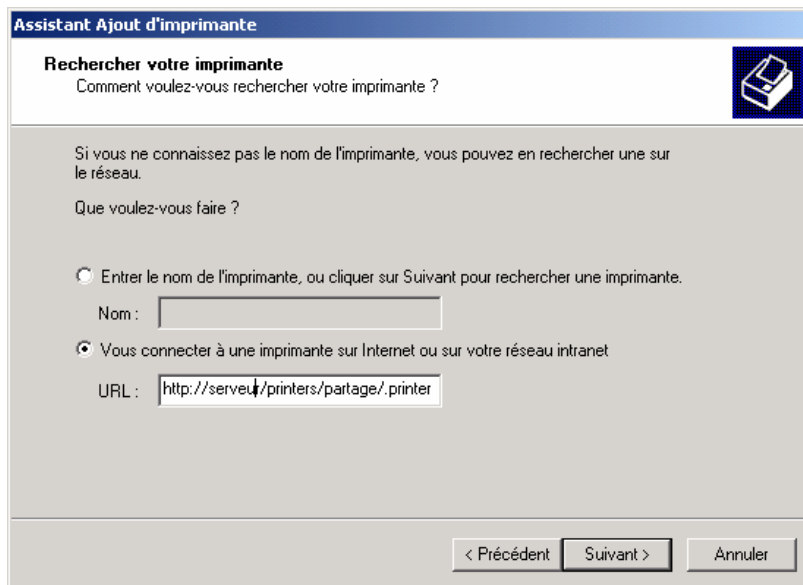
- **Que se passe-t-il du point de vue des permissions lorsque :**
 - On copie un fichier d'un dossier à l'autre . Héritage ou pas ?
 - On déplace un fichier d'un dossier à l'autre . Héritage ou pas ?

TP N° 14 Services d'impression

- **Impressions internet**

- Créer une imprimante partagée sur un serveur Windows 2000. Assurez vous que les services IIS sont démarrés (Outils d'administration→Gestionnaire des services Internet).
- Ajout d'une imprimante sur la station de travail :
 - A l'aide d'Internet Explorer, allez à l'URL : `http://<serveur>/printers` où <serveur> représente le nom du serveur d'impression. Cliquez sur l'imprimante que vous avez ajouté précédemment pour vous connecter.
 - Ajoutez une imprimante dans le dossier imprimante en spécifiant l'URL de l'imprimante que vous voulez ajouter.

`http://serveur/printers/partage/.printer`



Assistant Ajout d'imprimante

Rechercher votre imprimante
Comment voulez-vous rechercher votre imprimante ?

Si vous ne connaissez pas le nom de l'imprimante, vous pouvez en rechercher une sur le réseau.

Que voulez-vous faire ?

Entrer le nom de l'imprimante, ou cliquer sur Suivant pour rechercher une imprimante.
Nom :

Vous connecter à une imprimante sur Internet ou sur votre réseau intranet
URL :

< Précédent Suivant > Annuler

Où serveur représente le nom du serveur d'impression, partage le nom de partage donné à l'imprimante lors de sa création.

On peut grâce à cette technique imprimer sur une imprimante du réseau tel un fax sans avoir à se soucier de l'emplacement physique. On pourrait créer sur un site web une carte de l'entreprise avec l'emplacement des imprimantes et s'y connecter en cliquant sur le lien (à condition d'avoir les permissions)

TP N°15 Installation de clients

- **Installation automatisée.**

- Sur le CDROM d'installation, allez dans le dossier **support/tools**, double cliquez sur **deploy.cab**, sélectionnez tout, puis faites **fichier/extraire** choisissez un dossier sur C
- Double cliquer sur **setupmgr.exe**

Dans la page **Bienvenue !** de l'Assistant Gestion d'installation Windows 2000, cliquez sur **Suivant**.

d. Dans la page **Fichier de réponse nouveau ou existant**, vérifiez que l'option **Créer un nouveau fichier de réponse** est sélectionnée, puis cliquez sur **Suivant**.

e. Dans la page **Produit à installer**, assurez-vous que l'option **Une installation sans assistance de Windows 2000** est sélectionnée, puis cliquez sur **Suivant**.

f. Dans la page **Plate-forme**, vérifiez que **Windows 2000 Professionnel** est sélectionné, puis cliquez sur **Suivant**.

g. Dans la page **Niveau d'interaction avec l'utilisateur**, cliquez sur **Entièrement automatisée**, puis sur **Suivant**.

h. Dans la page **Contrat de licence**, activez la case à cocher **J'accepte les termes du contrat de licence**, puis cliquez sur **Suivant**.

i. Dans la page **Personnaliser le logiciel**, tapez les informations ci-dessous, puis cliquez sur **Suivant**.

Nom : **Chef comptable**

Organisation : **Northwind Traders**

a. Dans la page **Noms des ordinateurs**, tapez **Ordinateurx** (où x représente le numéro de stagiaire qui vous a été affecté), cliquez sur **Ajouter**, puis sur **Suivant**.

b. Dans la page **Mot de passe Administrateur**, vérifiez que l'option **Utiliser le mot de passe Administrateur suivant (127 caractères au plus)** est sélectionnée, tapez les informations ci-dessous, puis cliquez sur **Suivant**.

Mot de passe : **password**

Confirmer le mot de passe : **password**

c. Dans la page **Afficher les paramètres**, sélectionnez les informations ci-dessous, puis cliquez sur **Suivant**.

Couleurs : **256 Couleurs**

Zone écran : **800 X 600**

Fréquence de rafraîchissement : **Utiliser les valeurs Windows par défaut**.

3. (suite) d. Dans la page **Paramètres réseau**, assurez-vous que l'option **Paramètres par défaut** est sélectionnée, puis cliquez sur **Suivant**.

e. Dans la page **Groupe de travail ou domaine**, vérifiez que l'option **Groupe de travail** est sélectionnée, puis cliquez sur **Suivant**.

f. Dans la page **Fuseau horaire**, sélectionnez votre position géographique, puis cliquez sur **Suivant**.

g. Dans la page **Paramètres supplémentaires**, cliquez sur **Non, ne pas modifier les paramètres supplémentaires**, puis sur **Suivant**.

h. Dans la page **Dossier de distribution**, cliquez sur **Non, ce fichier de réponse sera utilisé pour l'installation à partir d'un CD**, puis sur **Suivant**.

i. Insérez une disquette vierge et formatée dans le lecteur de disquettes.

j. Dans la page **Nom du fichier de réponse**, dans la zone **Emplacement et nom de fichier**, tapez **A:\Winnt.sif** et cliquez sur **Suivant**.

k. Dans la page **Fin de l'Assistant Gestion de configuration Windows 2000**, cliquez sur **Terminer**.

TP N°15 Installation de clients (suite)

- **Contenu du fichier Winnt.sif**
 - A l'aide du bloc note regardez le contenu du fichier winnt.bat, puis winnt.sif que contiennent-ils ?

- **Lancez l'installation avec le CDROM en mettant la disquette dans le lecteur**
 - Comment se déroule l'installation ?

- **Outil de préparation du système (sysprep.exe)**
 - **a.** Cliquez sur **Démarrer**, puis sur **Exécuter**.
 - **b.** Dans la zone **Ouvrir**, tapez **C:\Déploiement\Setupmgr.exe** et cliquez sur **OK**.
 - **c.** Dans la page **Bienvenue !** de l'Assistant Gestion d'installation Windows 2000, cliquez sur **Suivant**.
 - **d.** Dans la page **Fichier de réponse nouveau ou existant**, vérifiez que l'option **Créer un nouveau fichier de réponse** est sélectionnée, puis cliquez sur **Suivant**.
 - **e.** Dans la page **Produit à installer**, cliquez sur **Une installation Sysprep**, puis sur **Suivant**.
 - **f.** Dans la page **Plate-forme**, cliquez sur **Windows 2000 Server**, puis sur **Suivant**.
 - **g.** Dans la page **Contrat de licence**, cliquez sur **Oui, automatiser complètement l'installation**, puis cliquez sur **Suivant**.
 - **h.** Dans la page **Personnaliser le logiciel**, tapez les informations ci-dessous, puis cliquez sur **Suivant**.
 - Nom : **Service informatique**
 - Organisation : **Northwind Traders**
 - Dans la page **Mode de licence**, cliquez sur **Par siège**, puis sur **Suivant**.
 - **b.** Dans la page **Nom de l'ordinateur**, tapez **Informatique_x** (où **x** représente le numéro de stagiaire qui vous a été affecté), puis cliquez sur **Suivant**.
 - **c.** Dans la page **Mot de passe Administrateur**, vérifiez que l'option **Utiliser le mot de passe Administrateur suivant (127 caractères au plus)** est sélectionnée, puis tapez les informations suivantes :
 - Mot de passe : **password**
 - Confirmer le mot de passe : **password**

TP N°15 Installation de clients (suite)

- **Suite**

- **d.** Dans la page **Mot de passe Administrateur**, sélectionnez **Lorsque l'ordinateur démarre, ouvrir automatiquement une session en tant qu'administrateur**, puis cliquez sur **Suivant**.
- **e.** Dans la page **Afficher les paramètres**, sélectionnez les informations ci-dessous, puis cliquez sur **Suivant**.
 - Couleurs : **256 Couleurs**
 - Zone d'écran : **800 X 600**
 - Fréquence de rafraîchissement : **Utiliser les valeurs Windows par défaut**.
- **f.** Dans la page **Paramètres réseau**, assurez-vous que l'option **Paramètres par défaut** est sélectionnée, puis cliquez sur **Suivant**.
- **g.** Dans la page **Groupe de travail ou domaine**, sélectionnez **Domaine de serveur Windows**, puis dans la zone **Domaine de serveur Windows**, tapez **nwtraders.msft**
- **h.** Activez la case à cocher **Créer un compte d'ordinateur dans le domaine**, tapez les informations ci-dessous, puis cliquez sur **Suivant**.
 - Nom d'utilisateur : **Adminx** (où x représente le numéro de stagiaire qui vous a été affecté)
 - Mot de passe : **domain**
 - Confirmer le mot de passe : **domain**
- **i.** Dans la page **Fuseau horaire**, sélectionnez votre emplacement géographique, puis cliquez sur **Suivant**.
- **j.** Dans la page **Paramètres supplémentaires**, cliquez sur **Non, ne pas modifier les paramètres supplémentaires**, puis sur **Suivant**.
- **k.** Dans la page **Dossier Sysprep**, vérifiez que l'option **Oui, créer ou modifier le dossier Sysprep** est sélectionnée, puis cliquez sur **Suivant**.
- **l.** Dans la page **Commandes supplémentaires**, cliquez sur **Suivant** pour accepter les paramètres par défaut.
- **m.** Dans la page **Logo (OEM)**, cliquez sur **Suivant** pour accepter les paramètres par défaut.

TP N°15 Installation de clients (suite)

- **Suite**
 - **n.** Dans la page **Fichiers ou dossiers supplémentaires**, cliquez sur **Suivant** pour accepter les paramètres par défaut.
 - *Le message **Veillez spécifier l'emplacement du fichier 'sysprep.exe'** apparaît, vous demandant de pointer l'Assistant Gestion d'installation Windows 2000 sur le fichier Sysprep.exe trouvé dans le dossier C:\Déploiement.*
 - **o.** Dans la zone de message **Assistant Gestion d'installation Windows 2000**, cliquez sur **OK**.
 - **p.** Dans la boîte de dialogue **Ouvrir**, dans la zone **Nom de fichier**, vérifiez que **sysprep** apparaît, puis cliquez sur **Ouvrir**.
 - **q.** Dans la page **Chaîne de réplicateur OEM**, cliquez sur **Suivant** pour accepter les paramètres par défaut.
 - **r.** Dans la page **Nom du fichier de réponse**, dans la zone **Emplacement et nom de fichier**, tapez **C:\sysprep\sysprep.inf** et cliquez sur **Suivant**.
 - **s.** Dans la page **Fin de l'Assistant Gestion de configuration Windows 2000**, vérifiez les chemins d'accès et les fichiers suivants, puis cliquez sur **Terminer** :
 - C:\Sysprep\Sysprep.inf
 - C:\Sysprep\Sysprep.batCliquez sur **Démarrer**, puis sur **Exécuter**.
 - **e.** Dans la zone **Ouvrir**, tapez **C:\Sysprep\Sysprep.exe** et cliquez sur **OK**.
 - **f.** Dans la boîte de dialogue **Outil de préparation du système Windows 2000**, cliquez sur **OK**.
 - **g.** Éteignez l'ordinateur lorsque Windows 2000 vous indique que vous pouvez le faire.

TP N°16 Installation du service Terminal server

- **Installation de l'administration distante**
 - a. Ouvrez une session en utilisant les informations suivantes :
 - Utilisateur : **Administrateur** (où x représente le numéro de stagiaire qui vous a été affecté)
 - Mot de passe : **password**
 - Se connecter à : **cfi.fr**
 - b. Dans le Panneau de configuration, double-cliquez sur l'icône **Ajout/Suppression de programmes**, puis cliquez sur **Ajouter/Supprimer des composants Windows**.
 - c. Dans l'Assistant Composants de Windows, sous **Composants**, activez la case à cocher **Services Terminal Server**, puis cliquez sur **Suivant**.
 - d. Dans la page **Installation des services Terminal Server**, sous **Sélectionnez le mode à utiliser**, cliquez sur **Mode administration distante**, puis sur **Suivant**.
 - e. Vérifiez que le CD-ROM Windows 2000 Advanced Server est inséré dans le lecteur.
 - f. Dans la page **Installation des services Terminal Server**, cliquez sur **Autorisations compatibles avec les utilisateurs de Windows 2000**, puis sur **Suivant**.
 - g. Si la page **Installation des services Terminal Server** s'affiche de nouveau, cliquez sur **Suivant**.
 - h. Lorsque la copie est terminée, cliquez sur **Terminer**, puis fermez toutes les fenêtres.
 - i. Dans la boîte de dialogue **Modification des paramètres système**, cliquez sur **Oui** pour redémarrer l'ordinateur.

- **Installation du client**
 - a. Dans le Panneau de configuration, double-cliquez sur l'icône **Ajout/Suppression de programmes**, puis cliquez sur **Ajouter des nouveaux programmes**.
 - b. Cliquez sur **CD-ROM ou Disquette**, puis sur **Suivant**.
 - c. Dans l'Assistant Exécution du programme d'installation, cliquez sur **Parcourir**, accédez au dossier C:\Winnt\System32\Clients\Tscient\Net\Win32, double-cliquez sur **Setup.exe**, puis cliquez sur **Suivant**.
 - d. Dans la boîte de dialogue **Installation de Client Terminal Server**, cliquez sur **Continuer**.
 - e. Dans la zone **Nom** de la boîte de dialogue **Informations sur l'utilisateur**, tapez **Studentx** (où x représente le numéro de stagiaire qui vous a été affecté), puis cliquez sur **OK**.
 - f. Dans la boîte de dialogue **Confirmation des informations**, cliquez sur **OK**.
 - g. Dans la boîte de dialogue **Contrat de licence**, lisez le contrat, puis cliquez sur **J'accepte**.
 - h. Dans la boîte de dialogue **Installation de Client Terminal Server**, cliquez sur le grand bouton pour démarrer l'installation.
 - i. Cliquez sur **Oui** pour installer le logiciel client pour tous les utilisateurs de cet ordinateur.
 - j. Cliquez successivement sur **OK**, **Suivant** et **Terminer** pour terminer la procédure d'installation.
 - k. Fermez toutes les fenêtres.

TP N°16 Installation du service Terminal server (suite)

- **Utilisation des touches dans une session Terminal server**
 - **Utilisation de raccourcis clavier dans une session**
 - Les touches de raccourci décrites dans le tableau suivant sont disponibles sur un client des services Terminal Server et permettent de naviguer dans l'interface :
 - **Combinaison de touches Description**
 - CTRL+ALT+FIN Ouvre la boîte de dialogue **Sécurité Windows**.
 - ALT+PG.PRÉC Permet de basculer entre les programmes de gauche à droite.
 - ALT+PG.SUIV Permet de basculer entre les programmes de droite à gauche.
 - ALT+INS Fait défiler les programmes dans l'ordre dans lequel ils ont été démarrés.
 - ALT+ORIG Affiche le menu **Démarrer**.
 - CTRL+ALT+ATTN Sur l'ordinateur client, permet de basculer entre une fenêtre (le cas échéant) et le mode plein écran.
 - ALT+SUPPR Affiche le menu contextuel de la fenêtre.
 - CTRL+ALT+MOINS (-) Place un instantané de la fenêtre active de l'ordinateur client dans le Presse-papiers du serveur Terminal Server (comme si vous appuyiez sur IMPR.ÉCRAN sur un ordinateur local).
 - CTRL+ALT+PLUS (+) Place un instantané de l'ensemble de l'écran de l'ordinateur client dans le Presse-papiers du serveur Terminal Server (comme si vous appuyiez sur ALT+IMPR.ÉCRAN sur un ordinateur local).

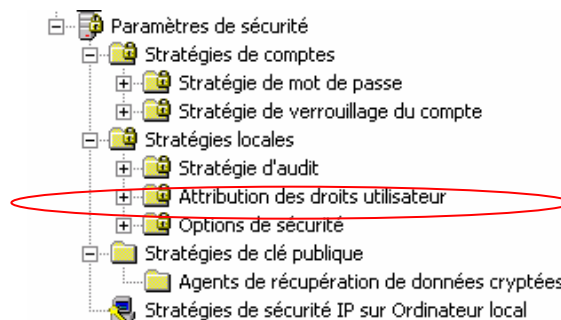
TP N° 17 Configuration du domaine domx.fr

- On souhaite réaliser la configuration suivante :
 - Promouvoir un serveur autonome Windows 2000 advanced server en contrôleur de domaine avec comme nom de domaine **Domx.cfi.fr** (commande DCPROMO) ou x représente le numéro de poste. Assurez vous au préalable que l'IP est fixe (192.168.0.x)
 - A la fin de l'installation après le redémarrage exécutez les tâches d'administration suivantes :
 - Vérifier si le DNS fonctionne correctement. Pour cela, lancer l'outil de gestion DNS, placez vous sur la zone de recherche directe, puis à l'intérieur sur la zone domx.cfi.fr, puis assurez vous que les zones **_msdcs**, **_sites**, **_tcp**, **_udp** sont présentes. Si ce n'est pas le cas, lancez les commandes suivantes à l'invite de commande :

Net stop netlogon
Net start netlogon

Vérifiez l'apparition de ces zones.

- Créer un groupe de domaine local **g_ouv_locale** qui contiendra les utilisateurs autorisés à ouvrir une session localement sur le contrôleur de domaine. A l'aide de l'outil « stratégie locale du contrôleur de domaine » placez vous sur la stratégie « attribution des droits utilisateurs » et dans le panneau gauche placez vous sur « ouverture de session locale ». Double-cliquez dessus et ajoutez le groupe **g_ouv_locale**. Afin que la stratégie soit prise en compte, ouvrez une fenêtre d'invite de commande et tapez la commande **secedit /refreshpolicy machine_policy**.



- Par la suite, vous mettez tous vos utilisateurs et groupes autre que l'administrateur dans ce groupe, afin qu'ils puissent ouvrir une session localement sur le contrôleur de domaine.
- L'entreprise possède 4 services Marketing, Ressources Humaines, Ventes, Recherche et développement. Afin d'optimiser l'administration d'Active Directory, le responsable informatique préconise de créer 4 OU:
 - OU= Marketing
 - OU= Ressources Humaines
 - OU= Ventes
 - OU= Recherche et développement

TP N° 17 Configuration du domaine domx.fr (suite1)

- L'entreprise possède 10 employés : 3 dans le marketing, 2 dans les ressources humaines, 3 dans les ventes, 2 dans recherche et developpement.
 - Les membres de chaque service sont inclus dans des groupes globaux respectifs : G_marketing, etc...dans leur OU respectives.
 - Chaque service doit posséder sa propre imprimante (imprimantes locales) :
 - imp_ventes (HP laser noir et blanc)
 - imp_marketing (HP laser couleur)
 - imp_ressources_humaines (HP dekjet couleur)
 - imp_recherche_et_developpement (HP deskjet Noir et Blanc)
 - Afin que chaque service ne puisse pas avoir accès aux imprimantes des autres services, on créera des groupes de domaine local spécifiques aux imprimantes:
 - DL_imp_ventes
 - DL_imp_marketing
 - DL_imp_ressources_humaines
 - DL_imp_recherche_et_developpement

Les permissions sont gérées dans les propriétés de l'imprimante, onglet Sécurité

Dans DL_imp_ventes on mettra le groupe global G_ventes, etc...
Toutefois les utilisateurs de vente sont autorisés à imprimer sur imp_marketing, mais avec une priorité inférieure (**propriétés de l'imprimante → avancé**)

- Afin qu'un utilisateur de Ventes ne voie que l'imprimante imp_ventes dans Active directory, et pas les autres, appliquez les permissions adéquates.

(N'oubliez pas de rendre visible l'objet imprimante en choisissant objets en tant que containers dans les propriétés d'affichage de « utilisateurs et ordinateurs Active directory » puis développez le container « Domain Controlers))

Les permissions sont gérées dans les propriétés de l'objet imprimante dans Active Directory, onglet Sécurité

- Une fois terminé assurez vous que les permissions sont respectées.

TP N° 17 Configuration du domaine domx.fr (suite2)

- Au niveau des dossiers, on souhaite mettre en place la configuration suivante :
 - Chaque service possède son propre dossier :
 - Ventes → dossier ventes
 - Marketing → dossier marketing
 - Ressources humaines → dossier ressources humaines
 - Recherche et developpement → dossier recherche et developpement
 - Créer des groupes de domaine local
 - DL_dossier_ventes : CT sur dossier ventes
 - DL_dossier_Marketing : CT sur dossier marketing
 - DL_dossier_Ressources_humaines : CT sur dossier ressources humaines
 - DL_dossier_Recherche_et_developpement : CT sur dossier recherche et developpement
 - Mettre les Groupes Globaux correspondant aux services dans les groupes de domaine locaux correspondant.
 - Une fois terminé assurez vous que les permissions sont respectées.

TP N° 17 Configuration du domaine domx.fr (suite3)

- **Configuration des scripts de login et des stratégies de groupe**

- Chaque service de l'entreprise aura son propre script de login:

ls_ventes.bat

net use k: \\serveur\vnt

ls_marketing.bat

net use k: \\serveur\mrktg

ls_ressources_humaines.bat

net use k: \\serveur\rh

ls_recherche_et_developpement.bat.

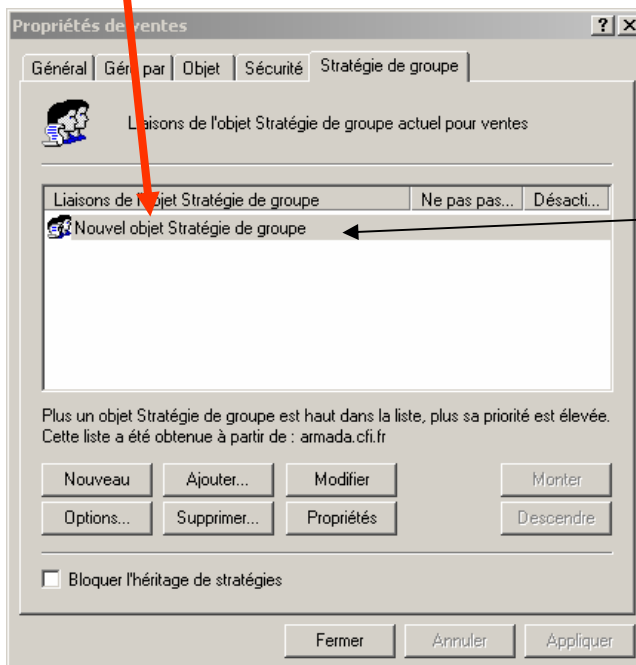
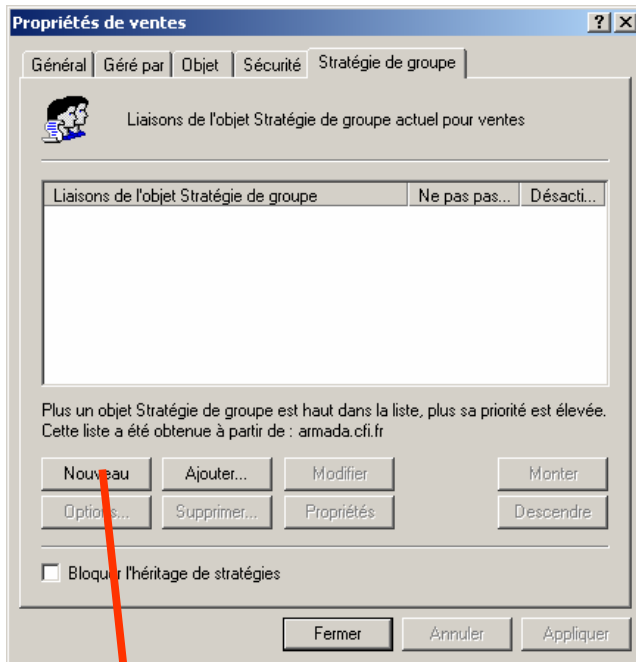
net use k: \\serveur\rd

- Plutôt que de mettre ce script dans le partage NETLOGON (ce qui oblige à l'affecter à chaque utilisateur) comme nous l'avons déjà vu, nous allons utiliser les stratégies de groupe ce qui est plus pratique au niveau de l'administration.

Voir la page suivante pour la mise en place.

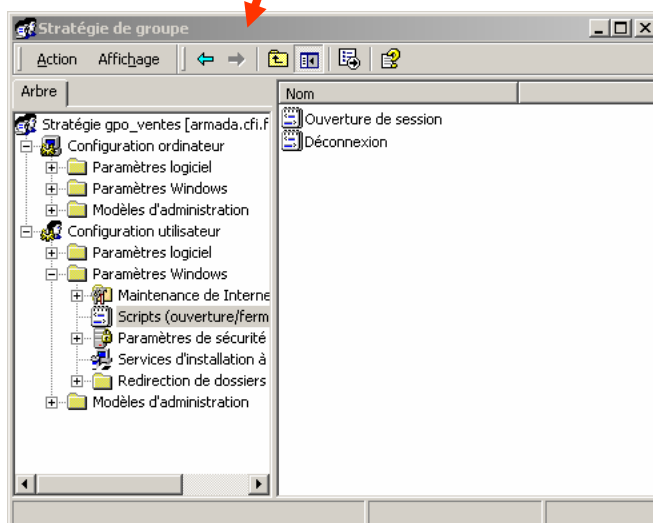
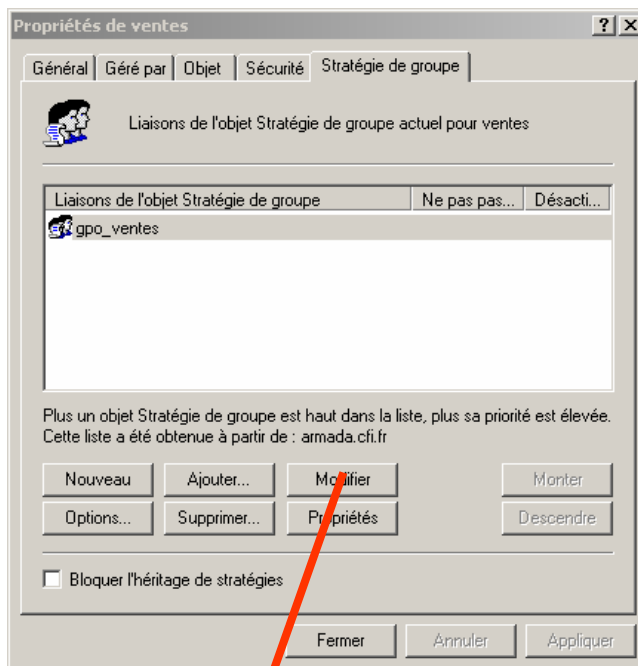
TP N° 17 Configuration du domaine domx.fr (suite4)

- Configuration des scripts de login – Propriétés de l'OU=ventes

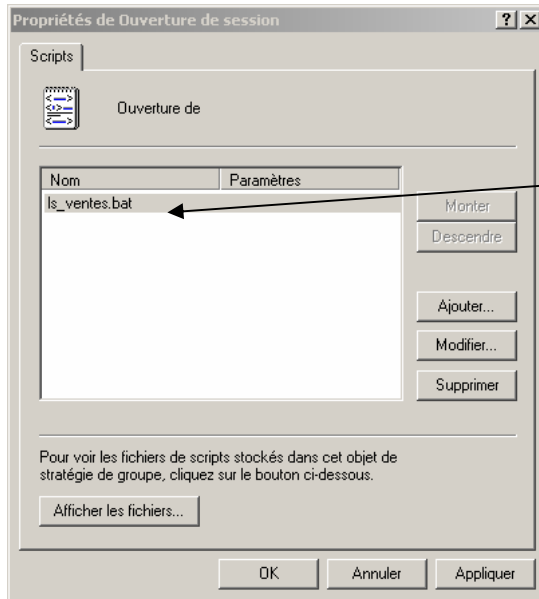


TP N° 17 Configuration du domaine domx.fr (suite5)

- (Suite)



TP N° 17 Configuration du domaine domx.fr (suite6)



Ajouter le fichier ls_ventes.bat



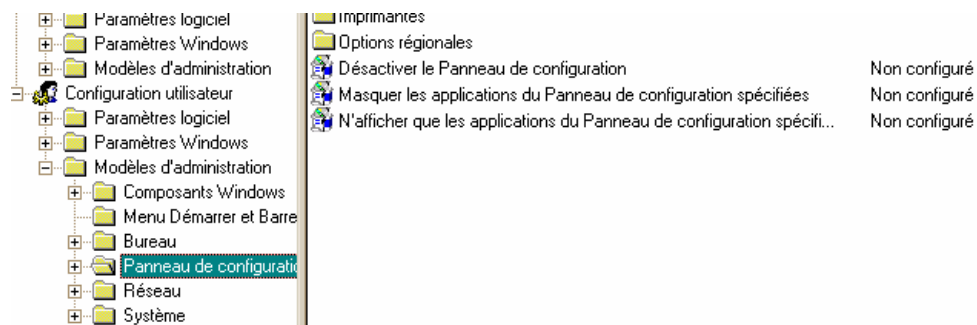
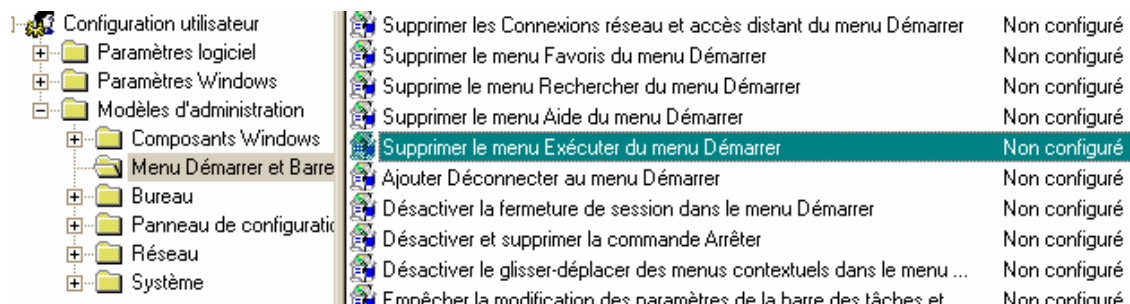
Copier le fichier **ls_ventes.bat**

TP N° 17 Configuration du domaine domx.fr (suite7)

- **Configuration des bureaux des différents services**

- On procédera de la même façon que les scripts de login. Se placer sur l'OU ventes, puis propriétés >> Stratégie de groupe >> gpo_ventes >> modifier >> configuration utilisateur

pour les membres de Ventes, Marketing, Ressources Humaines, on supprimera le menu « Executer » du menu Démarrer et désactivera le Panneau de Configuration



Pour l'OU recherche et développement on désactivera la suppression d'imprimante.

TP N° 17 Configuration du domaine domx.fr (suite8)

- **Création d'un fichier batch pour l'administrateur afin de créer des utilisateurs de façon automatisée à l'aide de la commande *net user***
 - Fichier createuser.bat
 - @echo off
 - Net user %1 /add

syntaxe : *createuser toto*
 - Fichier createuser.bat plus performant
 - @echo off
 - **for %%u in (toto, titi, tata, tete, tutu) do net user %%u /add**

syntaxe : *createuser*
 - *La commande net user permet également de mettre des restrictions horaires sur une station de travail*

TP N° 17 Configuration du domaine domx.fr (suite8)

TP N° 18 Service DHCP

- **Installation du DHCP**

- Ouvrez une session en tant
- qu'**administrateur@domaine.nwtraders.msft** (où *domaine* représente le nom de votre domaine), avec le mot de passe **password**.
- **b.** Dans le Panneau de configuration, double-cliquez sur **Ajout/Suppression de programmes**.
- **c.** Dans la boîte de dialogue **Ajout/Suppression de programmes**, cliquez sur **Ajouter/supprimer des composants Windows**.
- **d.** Dans l'Assistant Composants de Windows, dans la page **Composants Windows**, cliquez sur **Services de mise en réseau**, puis sur **Détails**.
- **e.** Dans la boîte de dialogue **Services de mise en réseau**, activez la case à cocher **Protocole DHCP (Dynamic Host Configuration Protocol)**, puis cliquez sur **OK**.
- **f.** Dans la page **Composants de Windows**, cliquez sur **Suivant**.
- **g.** Si la boîte de dialogue **Fichiers nécessaires** s'affiche, tapez **\\London\Setup\Winsrc** et cliquez sur **OK**.
- **h.** Une fois la configuration achevée, cliquez sur **Terminer**, puis fermez toutes les fenêtres ouvertes.

- **Céation d'une étendue**

- Ouvrez une session en tant
- qu'**administrateur@domaine.nwtraders.msft** (où *domaine* représente le nom de votre domaine), avec le mot de passe **password**.
- **b.** Ouvrez le service DHCP à partir du menu **Outils d'administration**.
- **c.** Dans l'arborescence de la console, cliquez sur *serveur* (où *serveur* représente le nom de votre ordinateur), cliquez avec le bouton droit sur *serveur*, puis cliquez sur **Nouvelle étendue**.
- **d.** Dans l'Assistant Nouvelle étendue, cliquez sur **Suivant**.
- **e.** Dans la zone **Nom** de la page **Nom de l'étendue**, tapez *serveur* (où *serveur* représente le nom de votre ordinateur) et cliquez sur **Suivant**.
- **f.** Dans la zone **Adresse IP de début** de la page **Plage d'adresses IP**, tapez **192.168.x.1** (où *x* représente le troisième octet de l'adresse IP de la connexion Connexion au réseau local 2).
- **g.** Dans la zone **Adresse IP de fin**, tapez **192.168.x.254** (où *x* représente le troisième octet de l'adresse IP de la connexion Connexion au réseau local 2).
- *L'Assistant complète automatiquement la longueur du masque de sous-réseau et l'adresse IP du masque de sous-réseau.*
- **h.** Cliquez sur **Suivant**.
- **i.** Dans la zone **Adresse IP de défaut** de la page **Ajout d'exclusion**, tapez **192.168.x.1** et dans la zone **Adresse IP de début**, tapez **192.168.x.50** (où *x* représente le troisième octet de l'adresse IP de la connexion Connexion au réseau local 2), et cliquez sur **Ajouter**.

TP N° 18 Service DHCP (suite)

- **Options d'étendues**
 - Répétez l'opération précédente pour exclure la plage d'adresses allant de **192.168.x.253** à **192.168.x.254** (où x représente le troisième octet de l'adresse IP de la connexion Connexion au réseau local 2), cliquez sur **Ajouter**, puis sur **Suivant**.
 - **k.** Dans la page **Durée du bail**, lisez la description de la durée et cliquez sur **Suivant**.
 - **l.** Dans la page **Configuration des paramètres DHCP**, vérifiez que l'option **Oui, je veux configurer ces options maintenant** est sélectionnée, puis cliquez sur **Suivant**.
 - **m.** Dans la zone **Adresse IP** de la page **Routeur (Passerelle par défaut)**, tapez **192.168.x.254** (où x représente le troisième octet de l'adresse IP de la connexion Connexion au réseau local 2), cliquez sur **Ajouter**, puis sur **Suivant**.
 - **n.** Dans la zone **Adresse IP** de la page **Nom du domaine et serveurs DNS**, tapez **192.168.x.254** (où x représente le troisième octet de l'adresse IP de la connexion Connexion au réseau local 2), cliquez sur **Ajouter**, puis sur **Suivant**.
 - **o.** Dans la zone **Adresse IP** de la page **Serveurs WINS**, tapez **192.168.x.254** (où x représente le troisième octet de l'adresse IP de la connexion Connexion au réseau local 2), cliquez sur **Ajouter**, puis sur **Suivant**.
 - **p.** Dans la page **Activation de l'étendue**, vérifiez que l'option **Oui, je veux activer cette étendue maintenant** est sélectionnée, puis cliquez sur **Suivant**.
 - **q.** Dans la page **Fin de l'Assistant Nouvelle étendue**, cliquez sur **Terminer**.
 - *Le service DHCP affiche l'étendue que vous avez créée.*
- **Reservation Client**

- **Reservation client**
- **a.** À l'invite, tapez **ipconfig /all** et appuyez sur ENTRÉE.
- **b.** Enregistrez l'adresse physique de la carte Ethernet Connexion au réseau local 2.
- **a.** Dans l'arborescence de la console, dans le service DHCP, sous l'étendue que vous avez créée dans l'exercice précédent, cliquez sur
- **Réservations.**
- **b.** Cliquez avec le bouton droit sur **Réservations**, puis sur **Nouvelle réservation.**
- **c.** Dans la zone **Nom de réservation** de la boîte de dialogue **Nouvelle réservation**, tapez *serveur_partenaire* (où *serveur_partenaire* est le nom de l'ordinateur de votre partenaire).
- **d.** Dans la zone **Adresse IP**, tapez **192.168.x.200** (où *x* représente le troisième octet de l'adresse IP de la connexion Connexion au réseau local 2).
- **e.** Dans la zone **Adresse MAC**, tapez l'adresse de la carte réseau de votre partenaire (enregistrée par celui-ci au cours de la tâche précédente), sans les tirets. Par exemple, pour l'adresse physique 00-aa-00-4b-ad-14, tapez **00aa004bad14**
- **f.** Cliquez sur **Ajouter**, puis sur **Fermer.**
- **g.** Fermez la console DHCP.

TP N° 19 Services RIS (Remote Installation Service)

- **Installation des services RIS**

- Préalable : Contrôleur de domaine, Active directory, DNS, DHCP installés.
- Vous devez avoir une partition de 2Goctets minimum de libre qui contiendra l'image.
- Panneau de configuration
 - Ajout/Suppression de programmes
 - Composants Windows
 - Services d'installation à distance

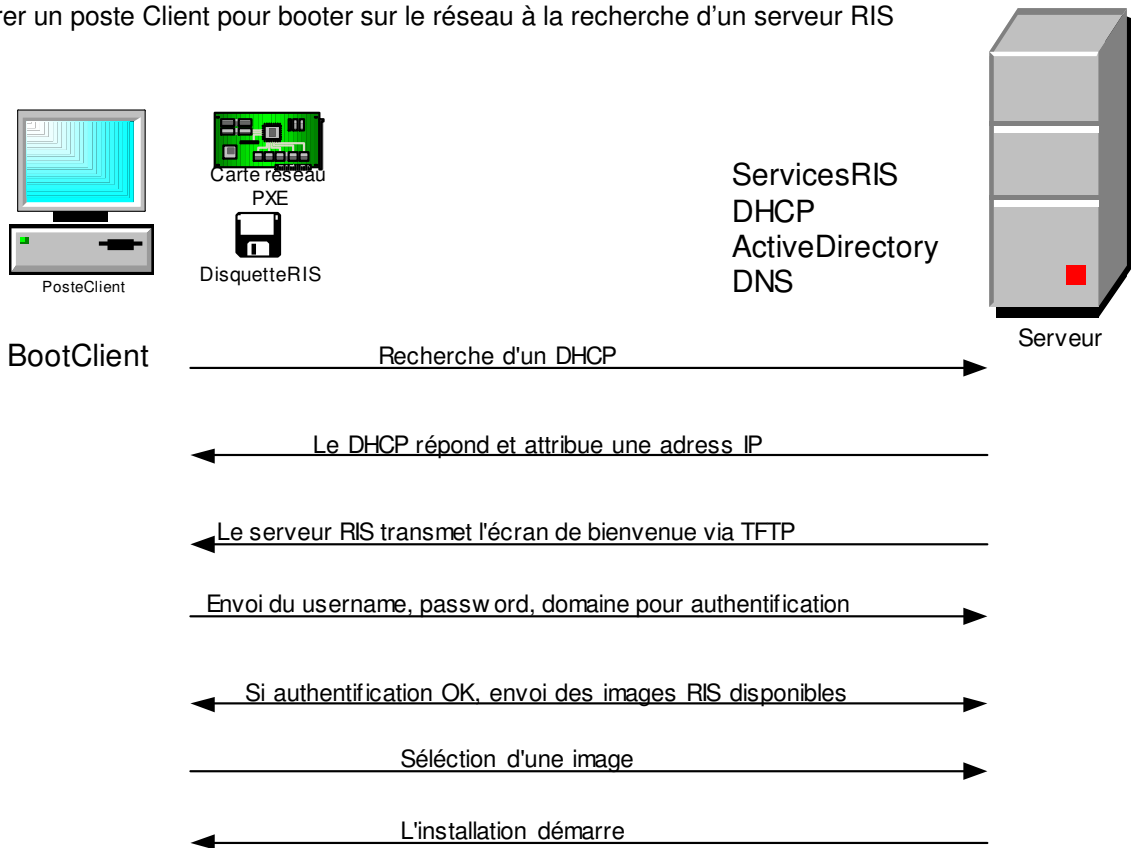
- **Configuration des services RIS**

- Une fois terminé lancer la configuration des services RIS :
 - Démarrer/Executer : **Risetup.exe**
 - Laissez vous guider par l'assistant d'installation.
 - Si la partition est E:, spécifiez l'emplacement du dossier d'installation à distance : **E:\Remoteinstall**
 - Cochez la case : **Répondre aux ordinateurs clients à la demande d'un service**
 - Emplacement des fichiers source d'installation : **CDROM ou dossier**
 - Nom du dossier image : **Windows2000.pro**
- Une fois terminé vous devez avoir :
 - E:\Remoteinstall\setup\fr\images\win2000.pro\i386 : **l'image**
 - ...win2000.pro\i386\ templates\ristndrd.sif : **le fichier de réponse par défaut**
(note : on peut générer un fichier de réponse RIS à l'aide de setupmgr.exe)
- A partir du poste Client bootez avec la carte réseau. Si tout se passe bien, le DHCP vous fournit une adresse, puis vous recevez un écran de bienvenue. Vous devrez entrer vos infos de login pour autoriser l'installation. Selon les postes clients, il se peut que les pilotes carte réseau ne soient pas inclus dans la distribution i386 de base, entraînant un arrêt pendant l'installation. Si cela se produit, il faut ajouter les pilotes xxx.sys et xxx.inf de la carte réseau client dans l'image dans le dossier **i386**

INSTALLATIONS SANS ASSISTANCE

Installation RIS

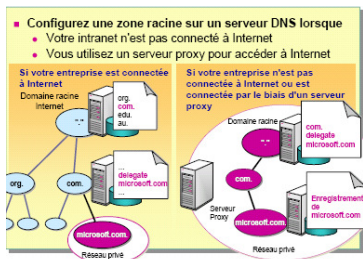
- 1 installer les services RIS (ajout/suppression de programmes)
- 2 Créer une partition NTFS de 2Go minimum
- 3 Créer une image de base à partir du CDROM de Windows 2000 Professionnel à l'aide de RISETUP.EXE
L'image porte le nom par défaut win2000.pro dans : E:\Remoteinstall\setup\ french\images\win2000.pro\i386
Le fichier de réponse par défaut dans : E:\remoteinstall\setup\ french\images\win2000.pro\i386\templates\ristndrd.sif
- 4 Démarrer un poste Client pour booter sur le réseau à la recherche d'un serveur RIS



Une fois l'installation terminée, on peut installer des applications sur le poste client. Grâce à RIPREP on pourra fabriquer une autre image et la stocker sur le serveur RIS

TP N° 20 Configuration du DNS

- **Séquencement de la recherche (itératif, récursif) au tableau**
- **Configuration des redirecteurs**
 - Accès serveur Web avec DNS et fichier HOSTS
 - Simulation d'un site public résolu par un redirecteur)
 - Partage web (structure d'un site web html, php)



- **Types d'enregistrements**
 - A
 - CNAME
 - MX
- **Délégation de Zone**
- **Zones secondaires**
- **Zones Active Directory (_msdcs, enregistrements SRV)**
- **Zones inverses**
 - Enregistrements PTR
 - Nslookup

TP N° 20 Configuration du DNS

- **On souhaite réaliser la configuration du schéma n°1**
 - Les flèches représentent les redirections
 - Les serveurs web sont des serveurs 2000 avec IIS installé. Vous pouvez créer une page d'accueil que vous renommerez index.htm que vous placerez dans le dossier c:\inetpub\wwwroot
 - Le poste client x souhaite accéder au serveur WEBx par l'URL suivante :
 - http://www.<domaine correspondant à la zone>
 - Exemple : client 1 → http://www.cfi.fr
 - Configurer les DNS de manière à pouvoir accéder à tous les serveurs web à partir des postes clients. (on utilise les enregistrements de ressource A, CNAME)
- **Une fois terminé on garde le schéma n° 1 et on crée les zones suivantes:**
 - DNS1 → zones CCIP.FR et NEGOCIA.FR en zones secondaires
 - DNS2 → zones CFI.FR et NEGOCIA.FR en zones secondaires
 - DNS3 → zones CFI.FR et CCIP.FR en zones secondaires
- **Une fois terminé supprimez les zones secondaires et effectuez la commande DCPROMO sur chaque serveur DNS**
 - Quelles zones nouvelles observez vous dans la console de gestion du DNS une fois le contrôleur de domaine installé ? (en général attendre quelques minutes ou bien exécutez les commandes **net stop netlogon** puis **net start netlogon**)
- **Commandes associées au DNS**
 - Ipconfig/displaydns (affichage du cache de résolution de noms)
 - Ipconfig/flushdns (vidage du cache)
 - Ipconfig/registerdns (enregistrement du poste de travail dans le DNS)

TP N° 21 Routage

- **En fonction du schéma effectuer les taches suivantes:**

- A partir de l'adressage suivant : 172.24.X.X, masque 255.255.240.0 combien peut-on avoir de sous-réseaux ? Lesquels ?

.....
.....
.....
.....

- Choisissez un sous réseau qui sera appliqué à la branche sous-réseau (i) du routeur (i)
- Chacun configurera sur le serveur DHCP l'étendue qui correspond à son adresse de sous réseau
- Configurez votre routeur(i) avec les deux cartes réseau.
- A l'aide d'un poste client connecté sur le sous-réseau(i), essayez d'obtenir une adresse DHCP. Quelle commande utilisez vous ? Cela fonctionne-t-il ? Pourquoi ?

.....
.....

- Configurez sur votre routeur un agent relai DHCP.
- A l'aide du poste client précédent essayez d'obtenir une adresse IP par le DHCP.
- Une fois la configuration effectuée, on veut pouvoir à partir d'un poste client sur le sous-réseau(i) atteindre un poste client sur le sous-réseau(k). Que devez vous faire ?

.....
.....
.....
.....

- Réalisez la configuration appropriée. Vous testerez la configuration à l'aide des commandes PING, TRACERT et PATHPING appliquées à une adresse du sous-réseau(k).
- Quelles sont les différences entre ces commandes ?

.....
.....
.....

- Quelles sont les méthodes pour atteindre un client du sous-réseau(k) par son nom au lieu de son adresse IP ?

.....
.....
.....

- Mettez les en œuvre.

TP N° 21 Routage (suite)

- **Filtrage de protocoles**

- On souhaite empêcher les utilisateurs du sous réseau(i) d'utiliser PING, FTP et TELNET avec le serveur DHCP, mais pas avec les autres routeurs
- Que devez vous faire ?

- Mettez la configuration en œuvre.